

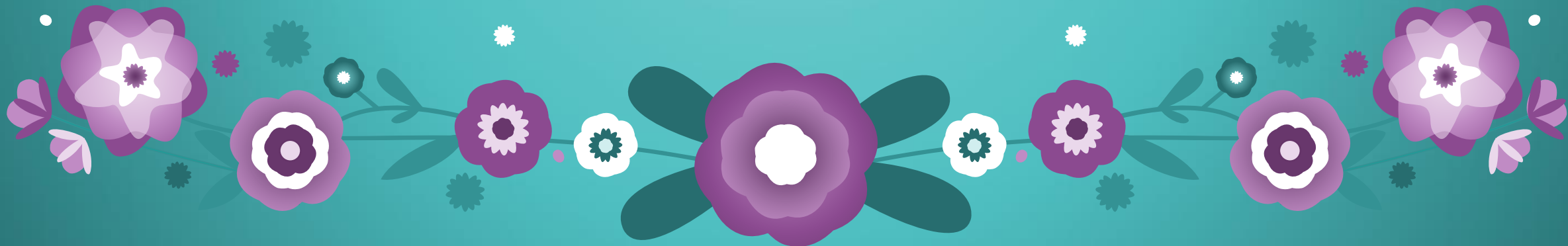
Profilaktyka chorób pasożytniczych – wszawica

(część 1 – dla dzieci młodszych)

Powiatowa Stacja Sanitarno-Epidemiologiczna w Toruniu

Sekcja Oświaty Zdrowotnej i Promocji Zdrowia

mgr Ewa Nowak - Wąsicka



WSZY

- ❖ Są częstym problemem szczególnie wśród dzieci w wieku szkolnym.
- ❖ Najlepszym sposobem radzenia sobie oraz unikania zarażenia wszami głowowymi jest wiedza na ten temat.



Wszy głowowe są
małymi,
sześcionożnymi,
bezskrzydłymi
owadami, które
żerują na włosach
blisko skóry głowy.

Wszy ssą krew, co
często wywołuje
swędzenie.



W momencie wyklucia z jaj są wielkości główki od szpilki.

Gdy osiągną maksymalne rozmiary są mniejsze od główki zapalniczki. ➡

Niewielkie rozmiary tych owadów sprawiają, że ich wczesne wykrycie i skuteczne usunięcie bywa niemałym problemem...



Wszy pasożytują wyłącznie na owłosionej części skóry i żywią się krwią człowieka.

Świąd skóry jest najbardziej charakterystycznym objawem wszawicy.

W miejscu ukąszenia powstaje niewielkie zgrubienie, które swędzi i piecze.

Wszy występują najczęściej za uszami i z tyłu głowy, tuż nad karkiem.

Dorośle osobniki wyglądają jak ziarenka sezamu.

Jaja występują przy nasadzie włosów, wyglądem przypominają łupież, ale bardzo trudno je usunąć.



Do zarażenia tymi pasożytami może dojść poprzez bezpośredni kontakt z chora osobą lub jej rzeczami osobistymi.

Wszawicą można zarazić się w każdym wieku, ale najbardziej narażone są na nią dzieci - przebywają w dużych skupiskach, nie zachowują odpowiedniego dystansu - np. przy zabawie stykają się głowami, przytulają.



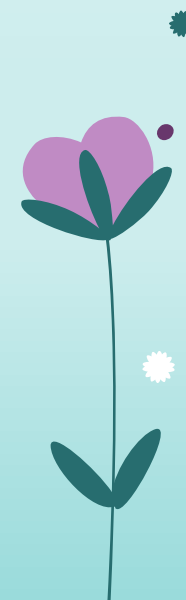
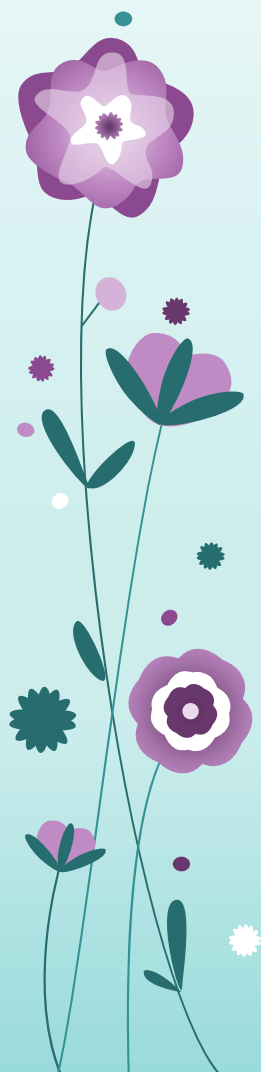
Idealne warunki do przenoszenia wszy stwarza wspólne używanie grzebieni, szczotek, ozdób do włosów, nakryć głowy, ręczników czy bielizny pościelowej.



- Wszy mogą przejść na każdego, niezależnie od wieku, płci, zamożności itp.!



- Wszawica nie jest tylko problemem estetycznym – jest także problemem zdrowotnym. Powoduje wystąpienie swędzących grudek zapalnych, które po zdrapaniu mogą ulec zakażeniom bakteryjnym.
- W przypadku wszawicy nie jest konieczne ścinanie włosów! Wszy głowowe żyją przy skórze głowy więc obcięcie włosów nie ma znaczenia. Najlepsze co można zrobić w takiej sytuacji to natychmiast rozpocząć leczenie.

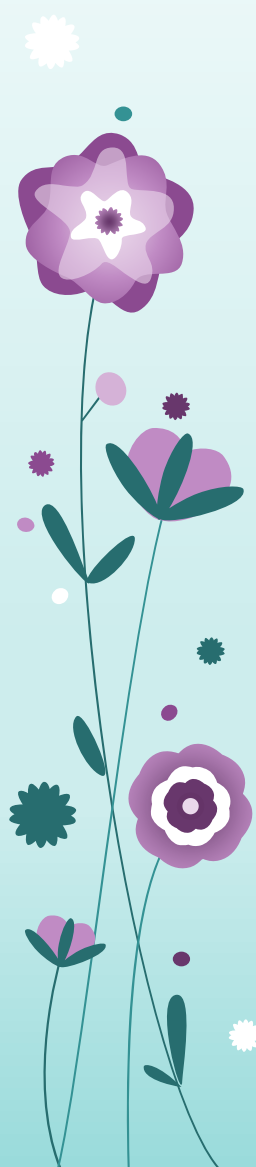


- Wszy nie potrafią skakać i pływać. Pasożyty te poruszają się wyłącznie poprzez pełzanie. Dzięki specjalnym odnóżom i pazurkom czepnym silnie przytwierdzają się do włosów. Jaja są przyczepiane do włosów specjalną wydzieliną, która nie rozpuszcza się w wodzie i jest trudna do usunięcia.

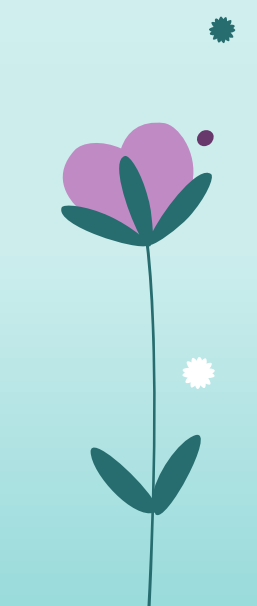


- Wesz ludzka nie bytuje na zwierzętach, dlatego nie jest konieczne przeglądanie sierści w obawie, że zwierzęta mogą być przyczyną zakażenia.



- 
- Wszy mogą przetrwać mycie włosów, ponieważ mocne chwytają się włosa oraz zamykają otwory, przez które oddychają, umiejscowione po bokach ciała.
 - Nie mogą przetrwać dłużej niż 2 do 3 dni poza włosami.

W przypadku podejrzenia,
że zaraziłeś się wszawicą – szukaj porady
u szkolnej pielęgniarki
i zgłoś problem rodzicom!



Wszawica jest chorobą, która dość szybko się rozprzestrzenia. Dlatego w przypadku jej wykrycia bardzo ważne jest, aby jednocześnie leczyć wszystkich chorych. Jeżeli u jednego z domowników wykryto wszy - trzeba koniecznie skontrolować wszystkich członków rodziny. Jeżeli problem ten dotyczy dziecka uczęszczającego do przedszkola czy szkoły trzeba niezwłocznie o tym poinformować wychowawcę. Tylko takie postępowanie pozwoli zminimalizować ryzyko powtórnego zarażenia.



Porady dla dzieci



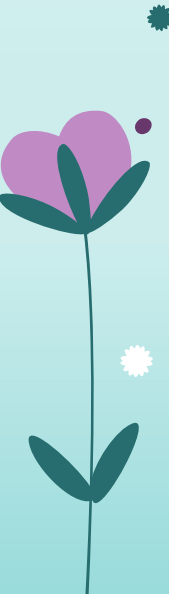
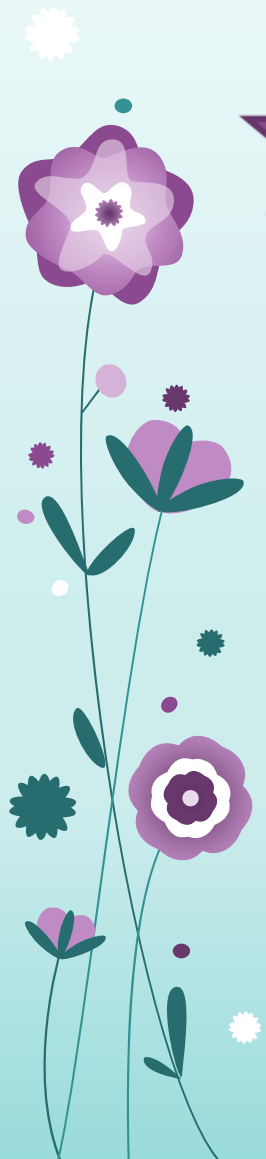
nie wymieniajcie się garderobą taką jak szaliki czy nakrycia głowy oraz ozdobami do włosów (spinki, opaski, grzebienie);



związuj lub zaplataj długie włosy;



regularnie przeczesuj włosy – poproś o to rodziców, gdyż łatwiej zauważą ewentualne pasożyty;

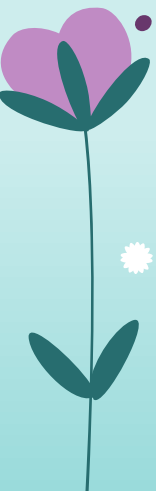
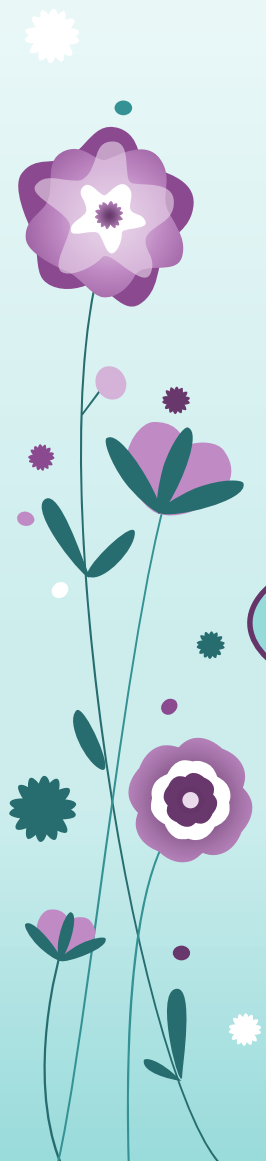


**PAMIĘTAJ!
GRZEBIEŃ, SZCZOTKA
I OZDOBY DO WŁOSÓW,
CZAPKI I SZALIKI, RĘCZNIKI
I BIELIZNA POŚCIEŁOWA
TO RZECZY OSOBISTEGO UŻYTKU!**

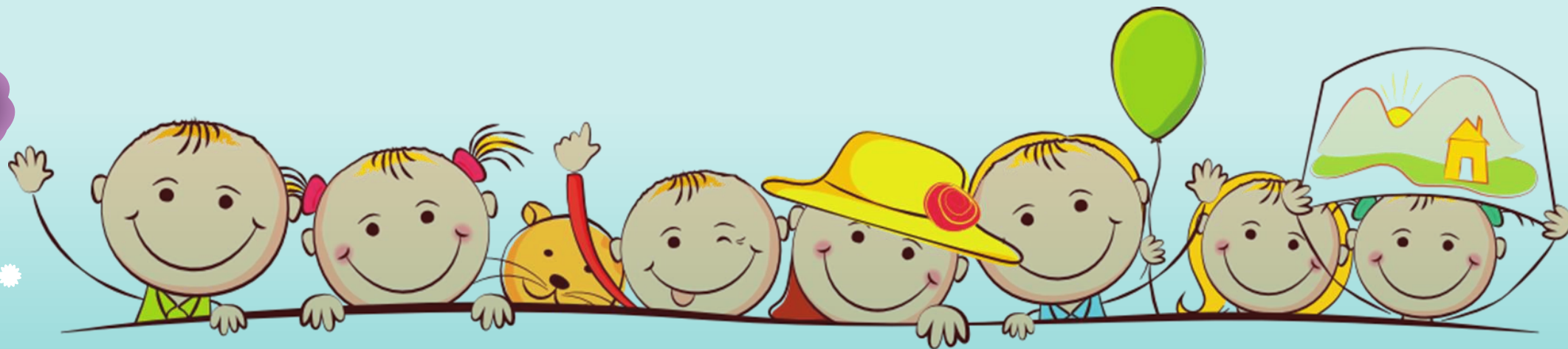


**Nawet jeśli wszy głowowe skutecznie wyleczono,
nie ma gwarancji, że Ty lub Twoja rodzina
nie zostaniecie ponownie zaatakowani.**

**Codzienna kontrola głowy
jest najlepszym sposobem
na obronę i szybkie
reagowanie.**



DZIĘKUJĘ ZA UWAGĘ





Źródła:

1. „Zarys parazytologii lekarskiej” – pod red. R. Kadłubowskiego
 2. Fotografie – strony internetowe:
 - wetka.com.pl
 - wiatrak.nl
 - handsomemen.pl
 - raven.com.pl
 - dawidmajewski.pl
 - cogdziezaile.pl
 - .pm7lubin.szkołnastrona.pl, pm7lubin.szkołnastrona.pl
- 